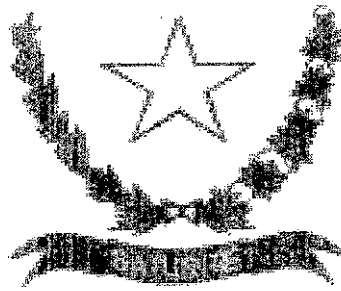




Prefeitura Municipal de
BATURITÉ

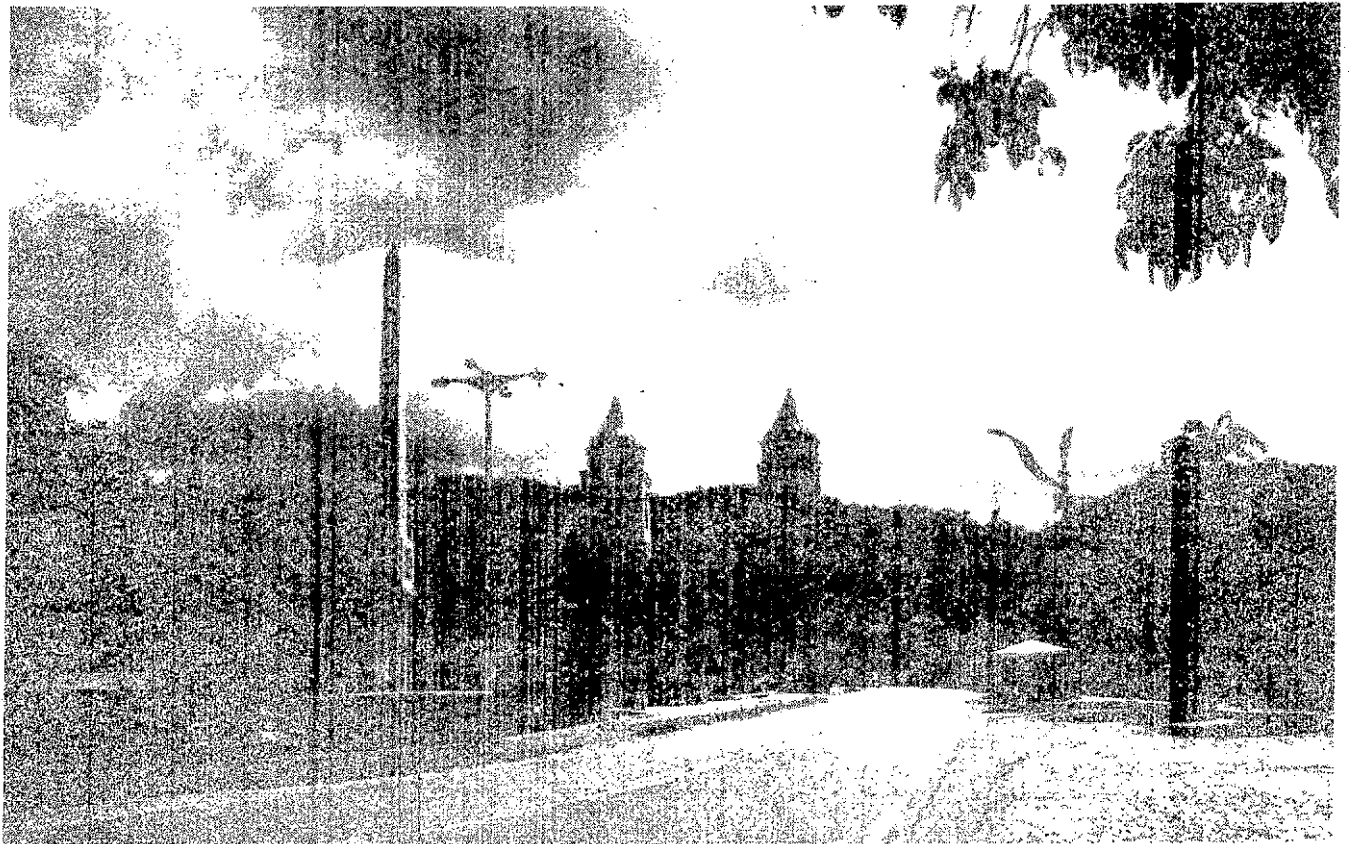


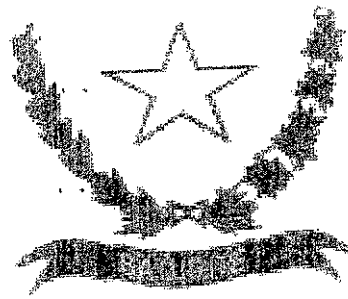
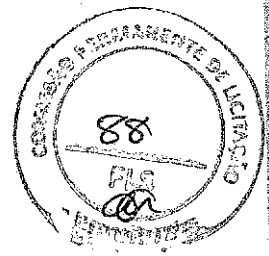
**ANEXO I – PROJETO BÁSICO E MEMORIAL DESCRITIVO, COM TODAS AS
ESPECIFICAÇÕES DO PROJETO**



PREFEITURA MUNICIPAL DE BATURITÉ-CE

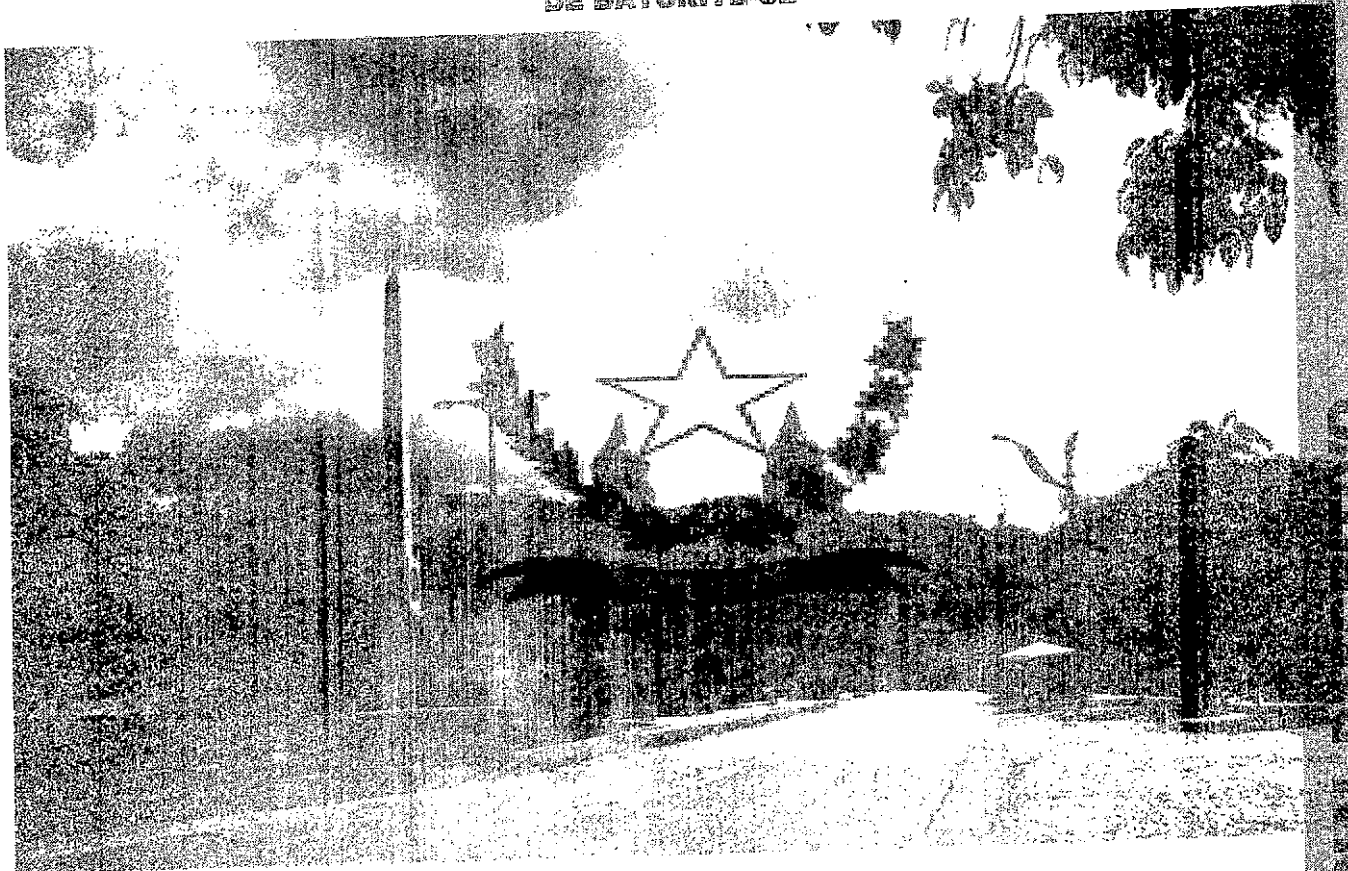
OBRA: PAVIMENTAÇÃO EM PEDRA TOSCA EM DIVERSOS BAIRROS NO MUNICÍPIO DE BATURITÉ-CE





PREFEITURA MUNICIPAL DE BATURITÉ-CE

OBRA: PAVIMENTAÇÃO EM PEDRA TOSCA EM DIVERSOS BAIROS NO MUNICÍPIO DE BATURITÉ-CE



OBRA: PAVIMENTAÇÃO EM PEDRA TOSCA EM DIVERSOS BAIROS NO MUNICÍPIO DE BATURITÉ-CE

P.T. Nº : 1058697 23



PAVIMENTAÇÃO EM VIAS URBANAS NO MUNICÍPIO DE BATURITÉ-CE
P.T. Nº: 1058697 23

MEMORIAL DESCRITIVO

Objetivo do Memorial

O objetivo do presente memorial é mostrar como serão executadas as diversas etapas, as especificações dos materiais e normas empregadas na execução da obra acima citada.

Projetos

Todos os projetos necessários à execução dos serviços serão fornecidos pela Prefeitura Municipal e quaisquer dúvidas posteriores deverão ser esclarecidas com a fiscalização.

Fonte dos Preços Utilizados

Para o orçamento do Projeto foi utilizado a Tabela SEINFRA 26.1 e SINAPI com data base de abril de 2019.

BDI Utilizado

Conforme exposto nos orçamentos a Prefeitura Municipal adota um BDI de 25,55%.

Execução dos Serviços

O contratado deverá dar início aos serviços e obras dentro do prazo pré-estabelecido no contrato conforme a data da Ordem de Serviço expedida pela Prefeitura Municipal.

Os serviços contratados serão executados rigorosamente de acordo com estas Especificações, desenhos e demais elementos neles referidos.

Serão impugnados pela Fiscalização todos os trabalhos que não satisfaçam às condições contratuais.

Ficará a CONTRATADA obrigada a demolir e a refazer os trabalhos impugnados logo após a oficialização pela Fiscalização, ficando por sua conta exclusiva as despesas decorrentes dessas providências.



A CONTRATADA será responsável pelos danos causados a Prefeitura e a terceiros, decorrentes de sua negligência, imperícia e omissão.

Será mantido pela CONTRATADA, perfeito e ininterrupto serviço de vigilância nos recintos de trabalho, cabendo-lhe toda a responsabilidade por quaisquer danos decorrentes de negligência durante a execução das obras, até a entrega definitiva.

A utilização de equipamentos, aparelhos e ferramentas deverá ser apropriada a cada serviço, a critério da Fiscalização e Supervisão.

A CONTRATADA tomará todas as precauções e cuidados no sentido de garantir inteiramente a estabilidade de prédios vizinhos, canalizações e redes que possam ser atingidas, pavimentações das áreas adjacentes e outras propriedades de terceiros, e ainda a segurança de operários e transeuntes durante a execução de todas as etapas da obra.

Normas

É parte integrante deste caderno de encargos, independentemente de transcrição, todas as normas (NBRs) da Associação Brasileira de Normas Técnicas (ABNT), bem como outras citadas no texto, que tenham relação com os serviços objeto do contrato, tais como o Artigo 12 da Lei 8.666 de 21 de junho de 1993 inciso VI, que trata da adoção das normas técnicas, de saúde e de segurança do trabalho adequadas; (Redação dada pela Lei nº 8.883, de 1994) e inciso VII que trata do impacto ambiental.

Segundo a resolução do Conselho Nacional do Meio Ambiente – CONAMA 001/86 de 23.01.86 nos seus artigos 1º considera impacto ambiental qualquer alteração das propriedades físicas, químicas e biológicas do meio ambiente, causada por qualquer forma de matéria ou energia resultante das atividades humanas que, direta ou indiretamente, afetam: a saúde, a segurança e o bem-estar da população; as atividades sociais e econômicas; a biota; as condições estéticas e sanitárias do meio ambiente e a qualidade dos recursos ambientais, e Artigo 2º que prevê elaboração de Estudo de Impacto Ambiental- EIA e respectivo Relatório de Impacto Ambiental - RIMA, a serem submetidos à aprovação do órgão estadual competente, e da SEMA em caráter supletivo, o licenciamento de atividades modificadoras do meio ambiente, tais como:

- I - estradas de rodagem com 2 (duas) ou mais faixas de rolamento;
- II - ferrovias;
- III - portos e terminais de minério, petróleo e produtos químicos;
- IV - aeroportos conforme definidos pelo inciso I, artigo 48, do Decreto-Lei 32, de 18 de novembro de 1966;
- V - oleodutos, gasodutos, minerodutos, troncos coletores e emissários de esgotos sanitários;
- VI - linhas de transmissão de energia elétrica, acima de 230 KV;
- VII - obras hidráulicas para exploração de recursos hídricos, tais como: barragem para quaisquer fins hidrelétricos, acima de 10 MW, de saneamento ou de irrigação, abertura de canais para navegação, drenagem e irrigação, retificação de cursos d'água, abertura de barras e embocaduras, transposição de bacias, diques;
- VIII - extração de combustível fóssil (petróleo, xisto, carvão);



- IX - extração de minério, inclusive os da classe II, definidas no Código de Mineração;
- X - aterros sanitários, processamento e destino final de resíduos tóxicos ou perigosos; XI - usinas de geração de eletricidade, qualquer que seja a fonte de energia primária, acima de 10MW;
- XII - complexo e unidades industriais e agroindustriais (petroquímicos, siderúrgicos, cloroquímicos, destilarias de álcool, hulha, extração e cultivo de recursos hidróbios;
- XIII - distritos industriais e Zonas Estritamente Industriais - ZEI;
- XIV - exploração econômica de madeira ou de lenha, em áreas acima de 100ha (cem hectares) ou menores, quando atingir áreas significativas em termos percentuais ou de importância do ponto de vista ambiental;
- XV - projetos urbanísticos, acima de 100 ha (hectares) ou em áreas consideradas de relevante interesse ambiental a critério da SEMA e dos órgãos municipais e estaduais competentes;
- XVI - qualquer atividade que utilizar carvão vegetal, derivados ou produtos similares, em quantidade superior à dez toneladas dia;
- XVII - projetos agropecuários que contemplem áreas acima de 1.000ha, ou menores, neste caso, quando se tratar de áreas significativas em termos percentuais ou de importância do ponto de vista ambiental, inclusive nas áreas de proteção ambiental.
- Nas obras de PAVIMENTAÇÃO DE VIAS URBANAS NO MUNICÍPIO DE BATURITÉ, o EIA/RIMA não se faz necessário por não enquadrar-se em nenhum dos itens acima.

Materiais

Todo material a ser empregado na obra será de primeira qualidade e suas especificações deverão ser respeitadas. Quaisquer modificações deverão ser autorizadas pela fiscalização.

Caso julgue necessário, a Fiscalização e Supervisão poderão solicitar a apresentação de certificados de ensaios relativos a materiais a serem utilizados e o fornecimento de amostras dos mesmos.

Os materiais adquiridos deverão ser estocados de forma a assegurar a conservação de suas características e qualidades para emprego nas obras, bem como a facilitar sua inspeção. Quando se fizer necessário, os materiais serão estocados sobre plataformas de superfícies limpas e adequadas para tal fim, ou ainda em depósitos resguardados das intempéries.

De um modo geral, serão válidas todas as instruções, especificações e normas oficiais no que se refere à recepção, transporte, manipulação, emprego e estocagem dos materiais a serem utilizados nas diferentes obras.

Todos os materiais, salvo disposto em contrário nas Especificações Técnicas, serão fornecidos pela CONTRATADA.

Mão de Obra

A CONTRATADA manterá na obra engenheiros, mestres, operários e funcionários administrativos em número e especialização compatíveis com a natureza dos serviços, bem como materiais em quantidade suficiente para a execução dos trabalhos.

Todo pessoal da CONTRATADA deverá possuir habilitação e experiência para executar, adequadamente, os serviços que lhes forem atribuídos.



Qualquer empregado da CONTRATADA ou de qualquer subcontratada que, na opinião da Fiscalização, não executar o seu trabalho de maneira correta e adequada, ou seja, desrespeitoso, temperamental, desordenado ou indesejável por outros motivos, deverá, mediante solicitação por escrito da Fiscalização, ser afastado imediatamente pela CONTRATADA.

Assistência Técnica e Administrativa

Para perfeita execução e completo acabamento das obras e serviços, o Contratado se obriga, sob as responsabilidades legais vigentes, a prestar toda assistência técnica e administrativa necessária ao andamento conveniente dos trabalhos.

Despesas Indiretas e Encargos Sociais

Ficará a cargo da contratada, para execução dos serviços toda a despesa referente à mão-de-obra, material, transporte, leis sociais, licenças, enfim multas e taxas de qualquer natureza que incidam sobre a obra.

A obra deverá ser registrada obrigatoriamente no CREA-CE em até cinco (05) dias úteis a partir da expedição da ordem de serviço pela Prefeitura Municipal devendo ser apresentadas a Prefeitura cópias da ART, devidamente protocolada no CREA-CE e Comprovante de Pagamento da mesma.

Condições de Trabalho e Segurança da Obra

Caberá ao construtor o cumprimento das disposições no tocante ao emprego de equipamentos de "segurança" dos operários e sistemas de proteção das máquinas instaladas no canteiro de obras. Deverão ser utilizados capacetes, cintos de segurança luvas, máscaras, etc., quando necessários, como elementos de proteção dos operários. As máquinas deverão conter dispositivos de proteção tais como: chaves apropriadas, disjuntores, fusíveis, etc.

Deverá ainda, ser atentado para tudo o que reza as normas de regulamentação "NR-18" da Legislação, em vigor, condições e Meio Ambiente do Trabalho na Indústria da Construção Civil.

Em caso de acidentes no canteiro de trabalho, a CONTRATADA deverá:

- a) Prestar todo e qualquer socorro imediato às vítimas;
- b) Paralisar imediatamente as obras nas suas circunvizinhanças, a fim de evitar a possibilidade de mudanças das circunstâncias relacionadas com o acidente;
- c) Solicitar imediatamente o comparecimento da FISCALIZAÇÃO no lugar da ocorrência, relatando o fato;



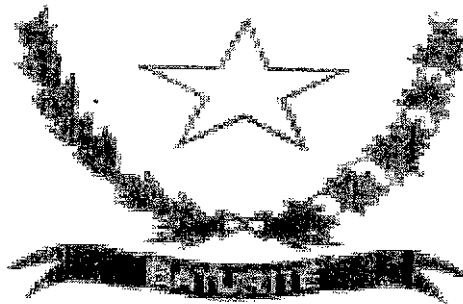
A CONTRATADA é a única responsável pela segurança, guarda e conservação de todos os materiais, equipamentos, ferramentas e utensílios e, ainda, pela proteção destes e das instalações da obra.

A CONTRATADA deverá manter livres os acessos aos equipamentos contra incêndios e os registros de água situados no canteiro, a fim de poder combater eficientemente o fogo na eventualidade de incêndio, ficando expressamente proibida a queima de qualquer espécie de madeira ou de outro material inflamável no local da obra.

No canteiro de trabalho, a CONTRATADA deverá manter diariamente, durante as 24 horas, um sistema eficiente de vigilância efetuado por número apropriado de homens idôneos, devidamente habilitados e uniformizados, munidos de apitos, e eventualmente de armas, com respectivo "porte" concedido pelas autoridades policiais.

Baturité – CE, 15 de agosto de 2019


PEDRO CAMPÊLO NOGUEIRA
Engenheiro Civil
CREA. 48584/CE
RNP. 0610414704



OBRA: PAVIMENTAÇÃO EM PEDRA TOSCA EM DIVERSOS BAIRROS NO MUNICÍPIO DE BATURITÉ-CE

P.T. Nº : 1058697 23

ESPECIFICAÇÕES TÉCNICAS



ESPECIFICAÇÕES TÉCNICAS

GENERALIDADES:

Estas especificações foram organizadas no sentido de prover condições para a correta execução do projeto enviado, desejando, assim, o bom desempenho e durabilidade prolongada. Foi elaborada com base nas Normas da ABNT – Associação Brasileira de Normas Técnicas, especificações do DER - Departamento de Edificações e Rodovias e da SEINFRA – Secretaria de Infraestrutura do Governo do Estado do Ceará.

Os materiais a serem utilizados na obra deverão ser novos e de boa qualidade, satisfazendo plenamente as presentes especificações.

OBJETO:

O trabalho aqui apresentado e as Especificações Técnicas têm por objetivo estabelecer parâmetros a serem observados durante toda a execução da OBRA DE PAVIMENTAÇÃO EM PEDRA TOSCA EM DIVERSOS BAIRROS NO MUNICÍPIO DE BATURITÉ, conforme plano de trabalho nº 1058697 23.

PROJETOS:

A execução da presente pavimentação deverá obedecer integral e rigorosamente aos projetos e especificações, que serão fornecidos ao construtor constando todas as características necessárias à perfeita execução dos serviços.

Este caderno de encargos, os projetos, especificações e o orçamento da empreiteira fazem parte integrante do contrato, valendo como se nele estivessem transcritos, devendo esta circunstância constar do Edital de Licitação.

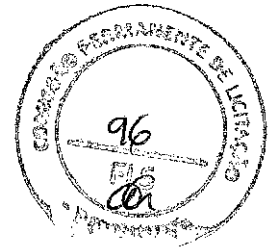
NORMAS:

Fazem parte integrante deste caderno de encargos, independentemente de transcrições, todas as normas (NBRs) da Associação Brasileira de Normas Técnicas - ABNT que tenham relação com os serviços objeto do contrato.

ASSISTÊNCIA TÉCNICA ADMINISTRATIVA:

A empreiteira se obriga a, sob as responsabilidades Legais vigentes, prestar toda a assistência técnica e administrativa necessária a imprimir andamento conveniente às obras e serviços.

A responsabilidade técnica da obra será de profissional pertencente ao quadro de pessoal da empresa executora dos serviços (contratada), devidamente habilitado e registrado no CREA local.



FISCALIZAÇÃO:

O órgão financiador do projeto e a Secretaria de Planejamento e Desenvolvimento Urbano do Município ou engenheiro contratado de posse da ART de fiscalização farão fiscalizações periódicas, com autoridade para exercerem em nome da prefeitura ou órgão financiador, toda e qualquer ação de orientação geral, baseado nas boas normas e neste trabalho aqui apresentado.

A empreiteira é obrigada a facilitar execuções dos serviços contratados, facultando à fiscalização o acesso a todas as partes da obra. Obriga-se, ainda, a facilitar a vistoria de materiais em depósitos ou quaisquer dependências onde os mesmos se encontrem.

MATERIAIS, MÃO DE OBRA E EQUIPAMENTOS:

Todo material a ser utilizado na obra será de primeira qualidade. A mão de obra deverá ser idônea, de modo a reunir uma equipe homogênea que assegure o bom andamento dos serviços. Deverão ter no canteiro todo equipamento mecânico e ferramental necessário ao desempenho dos serviços.

DISPOSIÇÕES GERAIS:

Estas especificações têm por objetivo estabelecer e determinar condições e tipos de materiais a serem empregados, assim como fornecer detalhes construtivos acerca dos serviços que ocorrerão por ocasião da obra. Qualquer discrepância entre estas especificações e o projeto será dirimida pela fiscalização.

Correrão por conta da empreiteira, todas as responsabilidades com as instalações provisórias da obra, tais como:

- Placa da obra;
- Locação da obra;
- Utilização, manutenção e fiscalização de equipamentos;
- Materiais utilizados;
- Controle e a qualidade de execução dos serviços;
- Desmobilização de máquinas e equipamentos;
- Limpeza final e geral da obra.

1.0. SERVICOS PRELIMINARES

1.1. PLACAS PADRÃO DE OBRA:

A empresa contratada para executar a obra, deverá colocar uma PLACA PADRÃO DE OBRA em local visível e de fácil acesso. O modelo será fornecido pela Prefeitura



Municipal ou pelo órgão financiador, e a dimensão deverá ser de 2,00 X 3,00 m. Deverá ser confeccionada em chapa de zinco com estrutura de madeira. A pintura será em esmalte sintético.

3.0. PAVIMENTAÇÃO

3.1. LOCAÇÃO E NIVELAMENTO COM AUXÍLIO DE TOPÓGRAFO:

A locação da obra deverá ser executada através de Teodolito ou Nível, equipamento este que deverá ser manuseado por profissional competente (Topógrafo), o qual garantirá uma perfeita e exata locação do projeto para o campo. Após a execução de cada serviço, os mesmos deverão ser conferidos por este profissional através do mesmo equipamento.

3.2. REGULARIZAÇÃO DE SUPERFÍCIES

1. GENERALIDADES

Na execução dos serviços serão atendidas as especificações adotadas pelo Departamento Nacional de Infraestrutura e Transporte, relacionadas a seguir:

DNIT - ES - T	01 - 70	Serviços Preliminares
DNIT - ES - T	05 - 70	Aterros

Serão obedecidas, ainda, as especificações complementares a seguir, que prevalecerão quando em discordância com as normas do DNIT.

2. ATERROS

De acordo com a execução de pavimentação adotada no município, não há modificação no perfil longitudinal do terreno natural, já que o município de Capistrano apresenta um relevo bastante plano, bastando para execução dos serviços apenas uma camada de e regularização para nivelamento e assentamento da camada de pedra.

3.3. EXECUÇÃO DE MEIO FIO PRÉ-MOLDADO DE CONCRETO:

Após a conclusão das obras de terraplanagem, drenagem, além de qualquer outra que possa interferir na pavimentação, tais como colocação de tubulação de água, telefone, esgoto, etc., deverá ser aberta uma vala ao longo do bordo do subleito preparado de acordo com o projeto, conforme alinhamento, perfil e dimensões estabelecidas.

Uma vez concluída a escavação da vala, o fundo da mesma deverá ser regularizado e apiloado. Os recalques produzidos pelo apiloamento serão corrigidos através da colocação de uma camada do próprio material escavado, devidamente



apiloada, em operações contínuas até chegar ao nível desejado.

Os meios-fios terão dimensões de 1,00 x 0,35m x 0,15m x 0,13m, serão pré-moldados em concreto fck mínimo de 13,5mpa, serão vibrados mecanicamente em formas de aço, fibra de vidro ou madeira plastificada de modo a garantir uniformidade e aparência de concreto aparente. A parte frontal do meio fio será chanfrada de modo a garantir uma dimensão maior na base do meio fio na posição vertical.

Não serão aceitos meios fios moldados continuamente no local, nem pré-moldados na obra sobre lastro de areia e com a superfície alisada com colher de pedreiro ou outro equipamento.

Serão aceitos meios-fios industrializados por meio de prensagem desde que informada e comprovada à fonte produtora.

Recomendações Gerais

Os Meios-fios deverão ser assentados obrigatoriamente antes da execução da pavimentação. O assentamento do meio fio obedecerá as seguintes etapas:

Escavação da cava para assentamento do meio-fio obedecendo aos alinhamentos, cotas e dimensões indicadas no projeto;

Execução, quando for necessário, de base de brita ou areia para regularização e apoio dos meios-fios;

Instalação e assentamento dos meios-fios pré-moldados, de forma compatível com o projeto-tipo considerado.

Rejuntamento com argamassa cimento-areia, traço 1:4;

Execução de aterro para contenção do meio-fio em piçarra ou arisco, obedecendo à altura da face superior do meio fio, e uma largura mínima de 0,40m.

3.4. PAVIMENTAÇÃO EM PEDRA TOSCA

A execução de pavimentação poliédrica com pedra tosca consiste no assentamento de pedras irregulares sobre um colchão em AREIA com posterior compactação. Essa pavimentação é executada sobre a sub-base ou o subleito devidamente compactado e regularizado.

Não será permitida a execução desse serviço em dias chuvosos.

A execução da pavimentação poliédrica terá início somente após a liberação, por parte da fiscalização, de trechos da camada subjacente ao colchão. A fiscalização só autorizará o início desse serviço após a execução dos meios fios que delimitam a área do pavimento.

O material deverá ser espalhado em uma camada uniforme de 15 cm (quinze centímetros) de espessura sobre a sub-base ou o subleito, ocupando toda a largura da plataforma. No caso de mistura, a homogeneização será executada mecanicamente, utilizando-se equipamento adequado (moto niveladora e grade de disco).

Quando a área a ser pavimentada não justificar a mobilização de equipamentos, a fiscalização poderá permitir a homogeneização manual.



Quando a fiscalização constatar a colocação na pista de material impróprio ou prejudicial, o mesmo deverá ser removido, correndo os encargos dessa colocação e remoção por conta da executante.

Todas as pedras a serem utilizadas deverão ter origem granítica, sem apresentar vestígios de decomposição. As pedras deverão ser quebradas de maneira tal que o diâmetro da face plana de rolamento fique em torno de 15 cm (quinze centímetros) e que sua altura fique entre 10 e 15 cm (dez e quinze centímetros).

As pedras "mestras" serão cravadas no colchão com espaçamento de cerca de 4,00 m (quatro metros) no sentido longitudinal e de 1,00 a 1,50 m (um metro a um metro e meio) no sentido transversal, de acordo com os perfis do projeto. Os "panos" serão executados acompanhando linhas estendidas entre as pedras "mestras".

As pedras serão cravadas justapostas no colchão, de modo a não deixar juntas com largura superior a 1,5 cm (um centímetro e meio). As pedras de forma alongada deverão ficar no sentido transversal ao eixo.

A compressão inicial se dará através da utilização de malho manual de 10 a 15 kg (dez a quinze quilogramas). Após a compressão inicial, executar-se-á uma compactação mecânica com uma placa vibratória (tipo sapo).

A medição do pavimento em pedra tosca será realizada pela área do pavimento executado expresso em m² (metros quadrados). Será adotado, para efeito de pagamento, o menor valor entre a área medida no campo e a área indicada no projeto.

O preço unitário definido para o pavimento em pedra tosca deverá considerar todas as despesas para a execução do serviço, inclusive fornecimento, carga, transporte e descarga de pedras e material para rejunte, assentamento de pedras, rejuntamento, compactação, outros materiais, equipamentos, ferramentas, mão-de-obra e encargos sociais. Quando se tratar de serviço de reforma de pavimentação poliédrica com pedra tosca, deverá ser excluído do preço unitário o custo referente a fornecimento, carga, transporte e descarga de pedras.

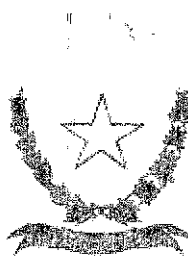
3.5. CAIACÃO DE MEIO-FIO

Todos os meios-fios deverão ser caiados com supercal em duas demãos.

3.6. LIMPEZA GERAL

Os equipamentos e ferramentas destinados à execução dos serviços de engenharia serão de responsabilidade da contratada, inclusive o seu transporte até o local da obra. Bem como, a sua retirada ao final da execução dos serviços. Após a execução de todos os serviços descritos acima, deverá ser feita a retirada completa dos equipamentos, material não utilizado, etc., devendo ser procedida à limpeza completa da área.

A obra será entregue em perfeito estado de limpeza e conservação: deverão apresentar funcionamento perfeito em todas as suas instalações, equipamentos e aparelhos, com as instalações definitivamente ligadas às redes de serviços públicos. Será



removido todo o entulho do terreno, sendo cuidadosamente limpos e varridos os acessos. Todas as cantarias, alvenarias de pedra, pavimentação, revestimentos, cimentados, ladrilhos, pedras, azulejos, vidros, aparelhos sanitários, etc., serão limpos, e cuidadosamente lavados, de modo a não serem danificadas outras partes da obra por estes serviços de limpeza.

4.0. SINALIZAÇÃO

4.1. Placas de Advertência e Regulamentação

A superfície da placa deverá ser lisa e plana em ambas as faces, de fácil limpeza e deverá manter a performance mesmo quando molhada;

Todas as placas deverão ter acabamento uniforme e bordas não serrilhadas. As mensagens e tarjas devem ser bem definidas;

Chapas de aço 1010/1020, bitola nº 16, cristais normais galvanizadas, na espessura nominal de 1,55 mm, e devem atender a norma NBR -7008;

As placas de aço 1010/1020 serão desengraxadas, decapadas e fosfatadas com tratamento antiferruginoso, e terão aplicação de fundo à base de cromato de zinco e acabamento em esmalte sintético semibrilho de secagem em estufa a 140°C ou pintura eletrostática a pó poliéster;

A película refletiva deve ser constituída de microesferas de vidro aderidas a uma resina sintética ou adesivos refletivos da marca 3M. Deve ser resistente a intempérie, possuir grande angularidade, de maneira a proporcionar ao sinal às características de forma, cor e legenda ou símbolos e visibilidade sem alterações, tanto a luz diurna, como a noite sob a luz refletida.

Os suportes metálicos para fixação das placas deverão ser executados, de acordo com o projeto de sinalização, em tubos de aço galvanizado 2".

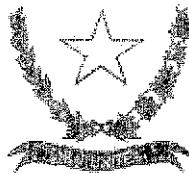
As placas serão fixadas aos suportes através de parafusos de aço, cabeça francesa, com porcas e arruelas lisa de pressão, galvanizados, 5/16"x3.1/2" (suportes) e 1/4" x 1 1/2" (travessas).

Placas denominativas dos logradouros

O projeto não inclui colocação de placas de identificação de ruas, pois as mesmas serão de responsabilidade da prefeitura.

5.0. PASSEIOS

5.1. Meio fio de contenção



Nos pontos onde forem executadas as calçadas e não houver edificações que as sustentem serão executados meio fios de contenção. Os meios-fios terão dimensões de 15x13x30x100 cm, serão pré-moldados em concreto fck mínimo igual a 15MPa, será vibrada mecanicamente em formas de aço, fibra de vidro ou madeira plastificada de modo a garantir uniformidade e aparência de concreto aparente.

Não serão aceitos meios fios moldados continuamente no local, nem pré-moldados na obra sobre lastro de areia e com a superfície alisada com colher de pedreiro ou outro equipamento.

Serão aceitos meios-fios industrializados por meio de prensagem desde que informada e comprovada através de Nota Fiscal e aprovada pela fiscalização.

Recomendações Gerais

Os Meios-fios deverão ser assentados obrigatoriamente antes da execução da calçada.

O assentamento do meio fio obedecerá as seguintes etapas:

Escavação da vala para assentamento do meio-fio obedecendo aos alinhamentos, cotas e dimensões indicadas no projeto;

Execução, quando for necessário, de base de brita ou areia para regularização e apoio dos meios-fios;

Instalação e assentamento dos meios-fios pré-moldados, de forma compatível com o projeto-tipo considerado;

Rejuntamento com argamassa cimento-areia, traço 1:4;

Execução de aterro para contenção do meio-fio em piçarra ou arisco, obedecendo a altura da face superior do meio fio, e uma largura mínima de 0,40m.

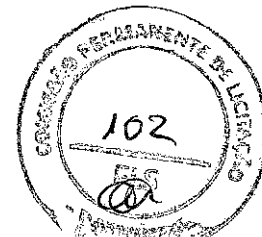
5.2. Aterro Apiloado

Os trabalhos de aterro e reaterro serão executados com material escolhido, de preferência areia, em camadas de altura mínima de 10 (dez) cm, convenientemente molhadas e energicamente apiloadas de modo a serem evitadas ulteriores fendas, trincas e desníveis, por recalque, nas camadas aterradas.

O material de aterro deverá apresentar um CBR (Índice de Suporte Califórnia) da ordem de 30%.

O aterro será sempre compactado até atingir um "grau de compactação" de no mínimo 95%, com referência ao ensaio de compactação normal de solos, conforme NBR - 7182.

O controle tecnológico da execução do aterro será procedido de acordo com a NBR 5681.



Na execução dos referidos serviços de aterro e reaterro haverá precauções para evitar quaisquer danos nos trabalhos de impermeabilização, paredes ou outros elementos verticais que devam ficar em contato com o material de aterro.

5.3. Piso de Concreto

O piso das calçadas será executado em concreto simples $f_{ck}=20,0\text{MPa}$ (cimento, areia e brita) com espessura de 6 cm. Será executado somente após o aterro estar devidamente nivelado e apiloado e depois de colocadas as canalizações que passam por baixo do piso. Este tipo de piso será usado em todas as calçadas (quando houver). Será executada com acabamento concreto desempenado.

Rampas de Acesso

Será construída ao longo das calçadas, preferencialmente próximo aos cruzamentos das ruas, uma rampa de acesso para cadeirantes, conforme projeto em anexo. As rampas deverão ser coincidentes dos dois lados da rua e deverão seguir as marcações da planta baixa.

5.4. Piso Podotátil

Será utilizado o piso tátil apenas nas rampas de acesso. O piso terá as dimensões de 25 x 25 cm, PMC, Padrão Médio. A colocação será efetuada de modo a deixar as juntas perfeitamente alinhadas, com as espessuras a seguir definidas: As juntas entre os ladrilhos medirão dois milímetros. O lastro para receber argamassa de assentamento (piso morto) terá acabamento desempenado e sua execução antecederá de, no mínimo, 10 dias a colocação dos ladrilhos.

Na eventualidade de vir a ser necessário o corte de piso podotátil, esta operação será executada com cortadores e separadores mecânicos. A superfície inferior do piso podotátil, por ocasião do assentamento, estará perfeitamente limpa. Poderão ser assentes, também, com argamassa de alta adesividade. Neste caso, não serão umedecidos.

6.0. TRAVESSIAS

6.1. PASSEIO

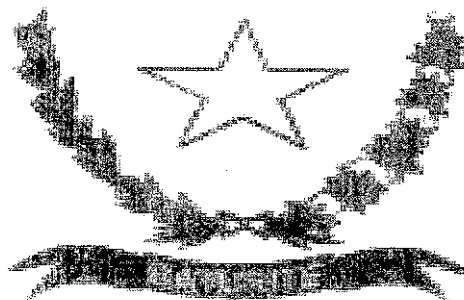
Unindo as rampas de acesso dos dois lados da rua, será executada uma travessia em piso de concreto armado com largura de 4,00m e espessura de 12,0 cm conforme detalhe em projeto.

Baturité - CE, 03 de abril de 2019


PEDRO CAMPÊLO NOGUEIRA
Engenheiro Civil
CREA. 48584/CE
RNP. 06104.14704



3)
3)



OBRA: PAVIMENTAÇÃO EM PEDRA TOSCA EM DIVERSOS BAIROS NO MUNICÍPIO DE BATURITÉ-CE

P.T. Nº : 1058697 23

CONSTITUIÇÃO DE RESPONSABILIDADE TÉCNICA - PROJETO, ORÇAMENTO

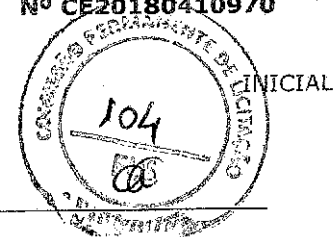


Anotação de Responsabilidade Técnica - ART
Lei nº 6.496, de 7 de dezembro de 1977

CREA-CE

ART OBRA / SERVIÇO
Nº CE20180410970

Conselho Regional de Engenharia e Agronomia do Ceará



1. Responsável Técnico

PEDRO CAMPÊLO NOGUEIRA
Título profissional: ENGENHEIRO CIVIL

RNP: 0610414704-CE

2. Contratante

Contratante: PREFEITURA MUNICIPAL DE BATURITÉ
PRAÇA PRAÇA DA MATRIZ

CPF/CNPJ: 07.387.343/0001-08
Nº: 0000

Complemento:

Bairro: CENTRO

Cidade: Baturité

UF: CE

CEP: 62760000

País: Brasil

ART Vinculada: CE20180288195

Telefone: (85) 3347-1000

Email:

(Desempenho de Cargo/Função Técnica)

Contrato: 01

Celebrado em: 01/12/2017

Valor: R\$ 5.700,00

Tipo de contratante: PESSOA JURIDICA DE DIREITO PUBLICO

Ação Institucional: NENHUMA - NÃO OPTANTE

3. Dados da Obra/Serviço

Proprietário: PREFEITURA MUNICIPAL DE BATURITÉ

CPF/CNPJ: 07.387.343/0001-08

RUA DIVERSAS

Nº: 0000

Complemento: CONJ. NOVA ESPERANÇA E CONS. ESTELITA

Bairro: DIVERSOS

Cidade: Baturité

UF: CE

CEP: 62760000

Telefone: (85) 3347-1000

Email:

Coordenadas Geográficas: Latitude: 0 Longitude: 0

Data de Início: 01/05/2018

Previsão de término: 31/12/2019

Finalidade: infraestrutura

4. Atividade Técnica

	Quantidade	Unidade
17 - EXECUÇÃO		
17 - FISCALIZAÇÃO > RESOLUÇÃO 1025 -> OBRAS E SERVIÇOS - ARQUITETURA -> PAISAGISMO -> PAISAGISMO -> #0845 - ACESSOS E PASSEIOS	6.916,60	m2
38 - ORÇAMENTO > RESOLUÇÃO 1025 -> OBRAS E SERVIÇOS - ARQUITETURA -> PAISAGISMO -> PAISAGISMO -> #0845 - ACESSOS E PASSEIOS	6.916,60	m2
5 - PROJETO > RESOLUÇÃO 1025 -> OBRAS E SERVIÇOS - ARQUITETURA -> PAISAGISMO -> PAISAGISMO -> #0845 - ACESSOS E PASSEIOS	6.916,60	m2
17 - FISCALIZAÇÃO > RESOLUÇÃO 1025 -> OBRAS E SERVIÇOS - CONSTRUÇÃO CIVIL -> TRANSPORTE -> #1361 - SINALIZAÇÃO VERTICAL	6.916,60	m2
38 - ORÇAMENTO > RESOLUÇÃO 1025 -> OBRAS E SERVIÇOS - CONSTRUÇÃO CIVIL -> TRANSPORTE -> #1361 - SINALIZAÇÃO VERTICAL	6.916,60	m2
5 - PROJETO > RESOLUÇÃO 1025 -> OBRAS E SERVIÇOS - CONSTRUÇÃO CIVIL -> TRANSPORTE -> #1361 - SINALIZAÇÃO VERTICAL	6.916,60	m2
17 - FISCALIZAÇÃO > RESOLUÇÃO 1025 -> OBRAS E SERVIÇOS - CONSTRUÇÃO CIVIL -> TRANSPORTE -> #1362 - SINALIZAÇÃO HORIZONTAL	6.916,60	m2
38 - ORÇAMENTO > RESOLUÇÃO 1025 -> OBRAS E SERVIÇOS - CONSTRUÇÃO CIVIL -> TRANSPORTE -> #1362 - SINALIZAÇÃO HORIZONTAL	6.916,60	m2
5 - PROJETO > RESOLUÇÃO 1025 -> OBRAS E SERVIÇOS - CONSTRUÇÃO CIVIL -> TRANSPORTE -> #1362 - SINALIZAÇÃO HORIZONTAL	6.916,60	m2
17 - FISCALIZAÇÃO > RESOLUÇÃO 1025 -> OBRAS E SERVIÇOS - CONSTRUÇÃO CIVIL -> INFRA-ESTRUTURA TERRITORIAL -> PAVIMENTAÇÃO -> #1476 - EM PEDRA	6.916,60	m2
38 - ORÇAMENTO > RESOLUÇÃO 1025 -> OBRAS E SERVIÇOS - CONSTRUÇÃO CIVIL -> INFRA-ESTRUTURA TERRITORIAL -> PAVIMENTAÇÃO -> #1476 - EM PEDRA	6.916,60	m2
5 - PROJETO > RESOLUÇÃO 1025 -> OBRAS E SERVIÇOS - CONSTRUÇÃO CIVIL -> INFRA-ESTRUTURA TERRITORIAL -> PAVIMENTAÇÃO -> #1476 - EM PEDRA	6.916,60	m2

Após a conclusão das atividades técnicas o profissional deverá proceder a baixa desta ART

5. Observações

REFERENTE A ELABORAÇÃO DE PROJETO/ORÇAMENTO (PAVIMENTAÇÃO/SINALIZAÇÃO/EXECUÇÃO DE PASSEIOS/ACESSIBILIDADE) E FISCALIZAÇÃO DE OBRA DE PAVIMENTAÇÃO EM PEDRA TOSCA EM DIVERSOS BAIRROS, EM BATURITÉ/CE. REFERENTE AO OBJETO DO PT 1058697-23.

6. Declarações

- Declaro que estou cumprindo as regras de acessibilidade previstas nas normas técnicas da ABNT, na legislação específica e no decreto n.

11

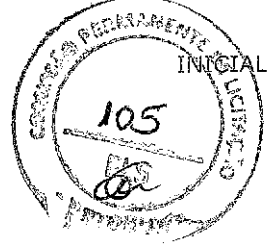


Anotação de Responsabilidade Técnica - ART
Lei nº 6.496, de 7 de dezembro de 1977

CREA-CE

ART OBRA / SERVIÇO
Nº CE20180410970

Conselho Regional de Engenharia e Agronomia do Ceará



5286/2004.

7. Entidade de Classe _____
NENHUMA - NÃO OPTANTE

8. Assinaturas _____
Declaro serem verdadeiras as informações acima

Pedro Campelo Nogueira
PEDRO CAMPÉLO NOGUEIRA - CPF: 027.791.323-37

Local _____ de _____ data _____ de _____
Local _____ data _____
PREFEITURA MUNICIPAL DE BATURITÉ - CNPJ: 07.387.343/0001-08

9. Informações _____

* A ART é válida somente quando quitada, mediante apresentação do comprovante do pagamento ou conferência no site do Crea.
* Somente é considerada válida a ART quando estiver cadastrada no CREA, quitada, possuir as assinaturas originais do profissional e contratante.

10. Valor _____
Valor da ART: R\$ 82,94 Registrada em: 07/11/2018 Nosso Número: 8212852218